

# **RAPPORT D'ACTIVITÉ**

## **2024**

**EPNAK**  
**NORD**  
NOUVELLE - AQUITAINE

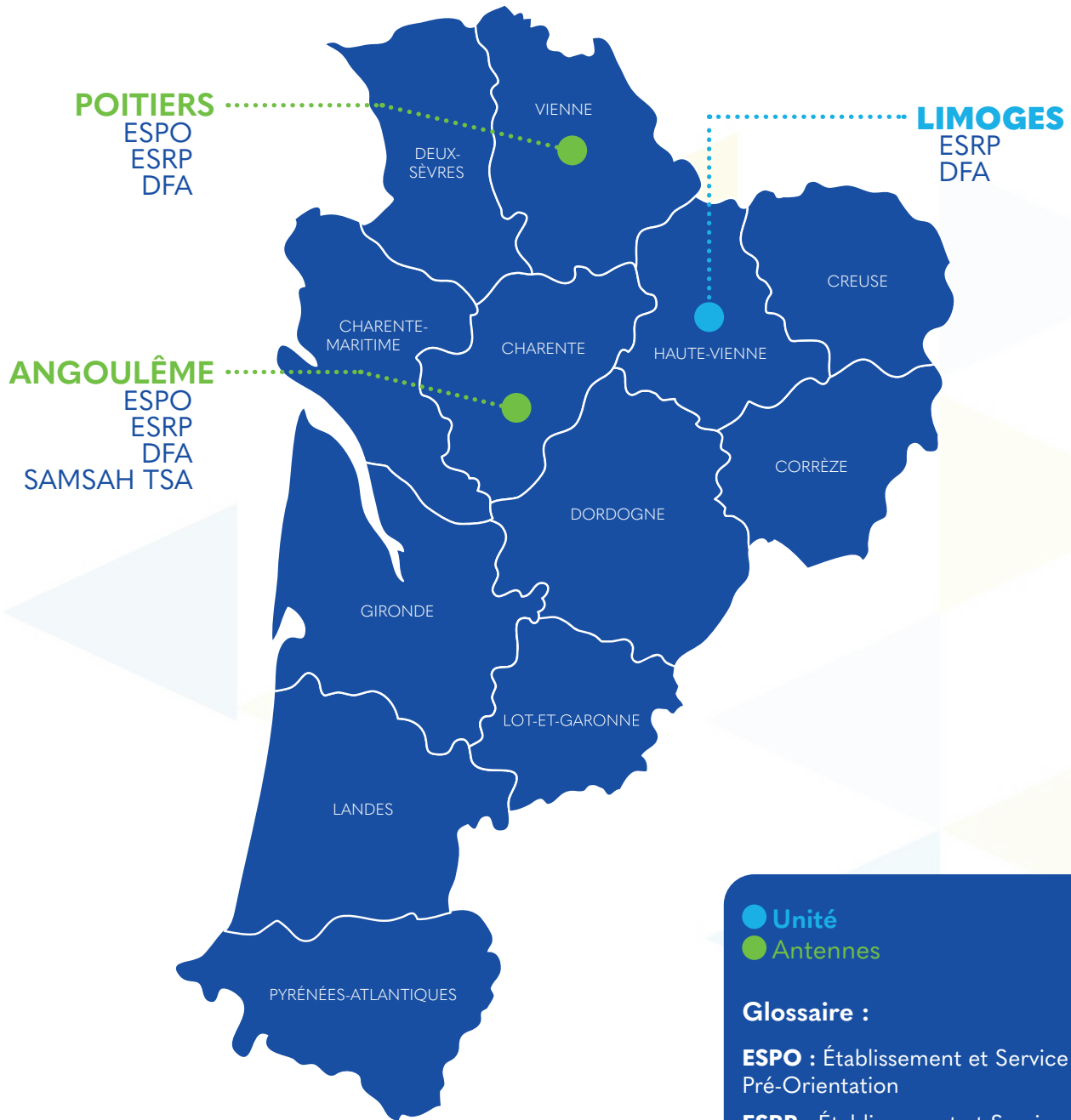


# SOMMAIRE

<b>1. INTRODUCTION .....</b>	<b>1</b>
1. L'EPNAK SUR LE TERRITOIRE	1
2. AGRÉMENT ET RÉPARTITION DES PLACES	3
<b>2. UNE ÉQUIPE DE PROFESSIONNELS COMPLÉMENTAIRES.....</b>	<b>4</b>
1. ORGANIGRAMME	4
<b>3. LES CHIFFRES CLES DE L'ACTIVITÉ.....</b>	<b>4</b>
1. OBJECTIFS ARS	4
2. FILE ACTIVE	5
3. SORTIES ANTICIPÉES ET ABSENTÉISME	8
4. LE DÉVELOPPEMENT DES IMMERSIONS ET DES ÉVALUATIONS COURTES	8
<b>4. LES PRESTATIONS D'ACCOMPAGNEMENTS .....</b>	<b>9</b>
1. LE LOGEMENT / HÉBERGEMENTS	9
2. ACCOMPAGNEMENT À LA VIE SOCIALE ET CULTURELLE	9
3. SOINS ET ÉDUCATION À LA SANTÉ	10
4. ACCOMPAGNEMENT VERS ET DANS L'EMPLOI	12
<b>5. L'EPNAK VERS L'EXTÉRIEUR .....</b>	<b>14</b>
1. NOUVEAUX PARTENARIATS 2024	14
2. RENCONTRES, SENSIBILISATIONS, ÉVÉNEMENTS	15
3. EVÈNEMENTS MARQUANTS 2024	15
<b>6. ANALYSE ET BILANS DES OBJECTIFS 2024 .....</b>	<b>17</b>
<b>7. PERSPECTIVES 2025.....</b>	<b>18</b>

# 1. INTRODUCTION

## 1. L'EPNAK SUR LE TERRITOIRE



- Unité
- Antennes

### Glossaire :

**ESPO** : Établissement et Service de Pré-Orientation

**ESRP** : Établissement et Service de Réadaptation Professionnelle

**DFA** : Dispositif Formation Accompagnée

**SAMSAH TSA** : Service d'Accompagnement Médico-Social pour Adultes Handicapés (TSA : Trouble du Spectre Autistique)



**UNITÉ ET SITE PRINCIPAL :**  
**ESRP LIMOGES**

📍 16 Avenue Jean Gagnant  
87000 Limoges

**Capacité d'accueil : 212 places**



**ANTENNE D'ANGOULÊME :**  
**ESRP - ESPO ANGOULÊME**

📍 17 Avenue du Maréchal Juin  
16340 L'Isle d'Espagnac



**ANTENNE DE POITIERS :**  
**ESRP - ESPO POITIERS**

📍 15 rue René Cassin  
86360 Chasseneuil-du-Poitou

## 2. AGRÉMENT ET RÉPARTITION DES PLACES

	Internat	Semi-internat	TOTAL
Agrément	90	122	212
Installée	90	122	212

	ESPO	Préparatoires	Formation	DFA
<b>UNITÉ DE LIMOGES</b>	0	40	121	35
<b>ANTENNE D'ANGOULÊME</b>	4	10		20
<b>ANTENNE DE POITIERS</b>	4	10		20

**NB :** Pour l'antenne d'Angoulême, 17 des places (sur les 34) proviennent de l'agrément de l'ESRP EPNAK Bordeaux. Lors du calcul d'activité, la moitié de l'activité de l'antenne est donc comptabilisée par l'ESRP EPNAK Bordeaux.

### → La Pré-Orientation

Elle permet à la personne accompagnée de se projeter dans un avenir professionnel. La durée est de 14 semaines à temps complet.

### → La Préparatoire

C'est un dispositif d'accompagnement à l'insertion professionnelle et personnalisé avec deux objectifs spécifiques :

- Être aidé à se remobiliser
- Être accompagné dans l'élaboration et la mise en œuvre du projet professionnel

Elle fonctionne en entrées et sorties permanentes avec accueil à temps partiel possible.

### → Le Dispositif Qualifiant

L'ESRP de Limoges propose une offre de formations répartie en **3 plateaux** :

#### • Plateau administratif :

- BTS Comptabilité Gestion
- Titre Professionnel Gestionnaire Comptable et Fiscal (GCF-Niv 5)

#### • Plateau communication :

- Bac Pro Artisanat Métiers d'Art option Communication Visuelle
- Titre Professionnel Infographiste Metteur en page (IMP- Niv 4)

#### • Plateau Optique :

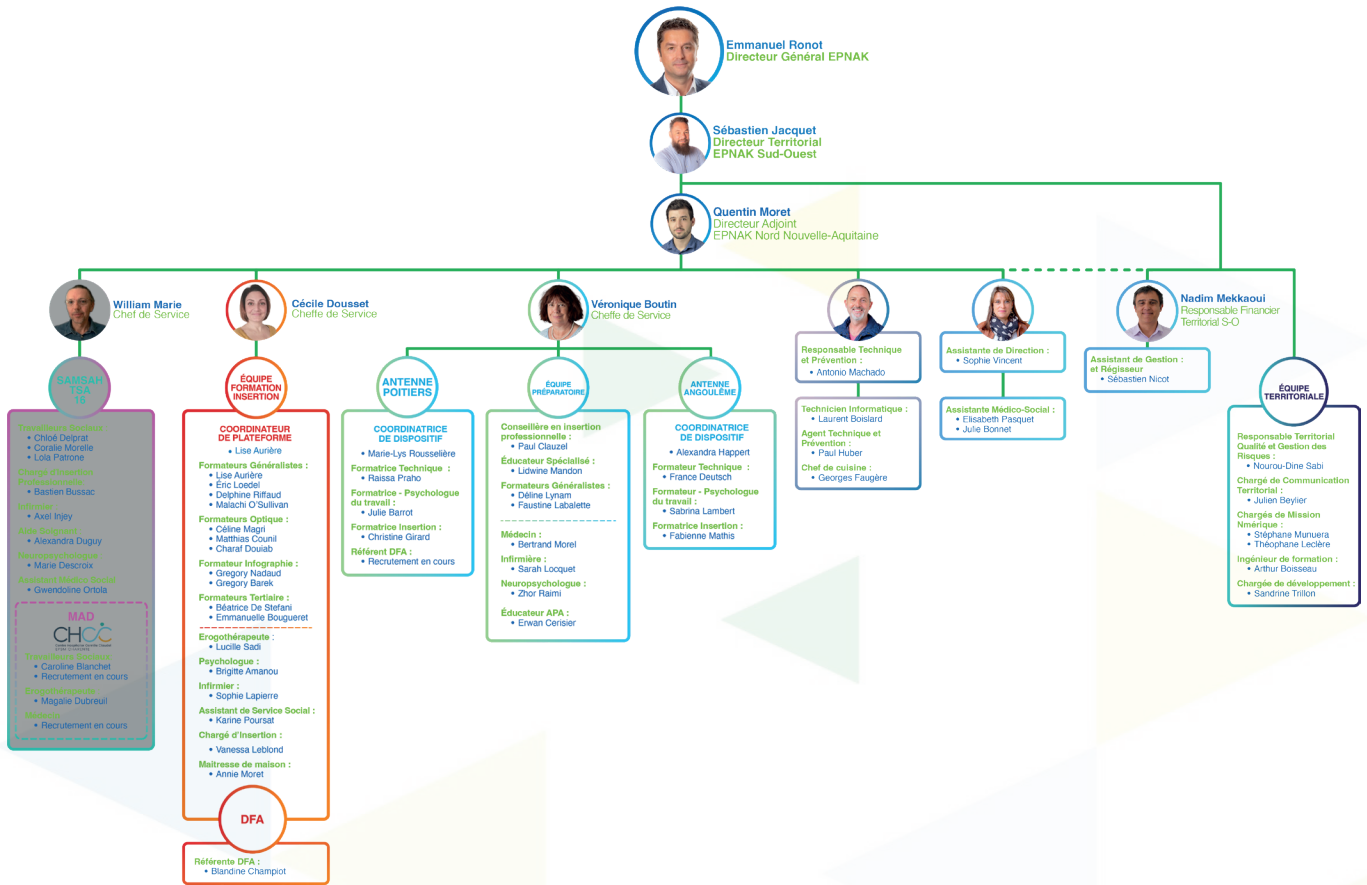
- BTS Opticien Lunetier
- Bac Pro Optique Lunetterie
- Titre Professionnel Technicien Monteur Vendeur en Optique Lunetterie (TMVOL - niv 4)

### → Dispositif Formation Accompagnée (DFA) :

Le DFA est un accompagnement médico-psycho-social délivré par un ESRP (Établissement Service de Réadaptation Professionnelle) dans un organisme de formation de droit commun.

## 2. UNE ÉQUIPE DE PROFESSIONNELS COMPLÉMENTAIRES

### 1. ORGANIGRAMME



Cet organigramme inclut (côté gauche), le SAMSAH TSA 16. Un dispositif ouvert en 2023 en Charente qui est rattaché à la Direction Territorial Adjointe Nord Nouvelle-Aquitaine.

## 3. LES CHIFFRES CLES DE L'ACTIVITÉ

### 1. OBJECTIFS ARS

	Journées 2024
<b>Théorique</b>	<b>44944</b>
<b>Objectifs ARS (nombre)</b>	<b>41600</b>
<b>Réalisées (nombre)</b>	<b>40574</b>
<b>Taux d'occupation globale</b>	<b>90,5%</b>
<b>% de réalisation</b>	<b>97,5%</b>

En 2024, le taux de réalisation par rapport à l'objectif ARS est de 97,5%. Ce pourcentage reste stable par rapport à 2023, avec un taux de 97,1%. Nous observons une évolution positive de 1 point sur les 3 dernières années. Pour rappel, le taux en 2021 était de 96,1% et de 96,2% en 2022.

## 2. FILE ACTIVE

	Préparatoire Limoges	Qualifiant	Dont DFA	Antenne Poitiers	Dont DFA	Antenne Angoulême	Dont DFA	TOTAL
<b>Présent au 01/01/2024</b>	22	95	2	34	4	16	1	167
<b>Entrées en cours d'années 2024</b>	39	69	11	36	12	35	2	179
<b>TOTAL</b>	61	164	13	70	16	51	3	346

### → File active Dispositif Préparatoire Limoges :

L'activité est stable à savoir 61 personnes accompagnées en 2024. Il est à noter une demande croissante pour intégrer le dispositif préparatoire depuis septembre 2024.

- **Profils des personnes accompagnées :** Une majorité de jeunes de moins de 25 ans (21) présentant des troubles du spectre autistique, des troubles psychiques avec des comorbidités associées. Ils nous sont adressés essentiellement par le C2RL, les institutions spécialisées (SESSAD-IME) ainsi que la MDPH 87.

- **80 %** des personnes accompagnées sur le dispositif préparatoire habitent en Haute-Vienne. Les **20 % restants** concernent principalement des parcours nécessitant une **Remise à Niveau** ou une **sécurisation du parcours**. Souvent les notifications spécifiques font l'objet d'un pré fléchage vers une des formations qualifiantes de l'ESRP.

### → File active Dispositif Préparatoire et Préorientation Angoulême :

**51 personnes accompagnées en 2024 soit une augmentation de plus 30 % par rapport à 2023.** Les personnes accompagnées sont essentiellement positionnées sur le dispositif préparatoire. Sur les 51 personnes accompagnées, seules 6 personnes ont bénéficié du dispositif pré orientation.

Un travail de communication auprès des partenaires a permis d'asseoir la légitimité des dispositifs et d'être aujourd'hui complet. Une liste d'attente est désormais existante sur via trajectoire (34 personnes en attente au 31 janvier 2025).

### • Profil des personnes accompagnées :

La moyenne d'âge est de 38 ans. A noter que les personnes accueillis depuis septembre sont désormais des jeunes adressés essentiellement par la MDPH, Cap emploi et la Mission Locale. Les pathologies rencontrées relèvent des maladies chroniques (endocriniennes, viscérales, cardiaques). Nous retrouvons également des personnes présentant des troubles musculosquelettiques et chez les jeunes des troubles psychiatriques stabilisés avec de multiples comorbidités notamment au niveau des addictions et des troubles des apprentissages.

Les personnes accueillies sur l'antenne d'Angoulême ont un profil social et médical très altéré qui nécessite la mise en place de coordination de soins et d'accompagnement social renforcé.

61 % d'entre eux sont en errance sur le volet projet et emploi, ils ont bénéficié de plusieurs accompagnements (raison de plus, cap emploi ect.) mais les problématiques sociales et de santé ont représentés des freins majeurs à l'insertion.

### • DFA Angoulême :

3 DFA en file active sur l'année 2024.

Les personnes accompagnées ont suivi des formations dans le social et médico-social en MFR et à l'IRFREP.

Le dispositif de formation accompagnée a eu un développement moindre que sur les autres départements en raison de contrainte RH importante. L'année 2025 sera principalement dédiée à son développement.

## → File active Dispositif Préparatoire et Préorientation Poitiers :

L'activité est en baisse sur l'antenne car nous avons limité les entrées afin de développer le dispositif formation accompagnée.

De plus 62 % des personnes accompagnées sont à temps partiel ce qui allonge la durée sur les dispositifs prépa-pré orientation et limite les sorties. Nous notons également une faible activité en pré orientation (5 personnes sur l'année 2024). L'activité est essentiellement sur la préparatoire.

### • Profils des personnes accompagnées :

Le public est majoritairement jeune. La moyenne d'âge est de 28 ans. 68 % des personnes accompagnées ont moins de 25 ans.

Ils présentent essentiellement des troubles du spectre autistique, des troubles de l'apprentissage, des déficiences intellectuelles ainsi que des troubles psychiatriques avec des comorbidités associées.



### Zoom travailleurs ESAT :

Depuis septembre 2024, nous accueillons deux travailleurs d'ESAT via une convention qui ont intégré pour l'un le dispositif formation accompagnée (formation Web à distance) et le dispositif préparatoire pour travailler un projet professionnel.

### • DFA Poitiers :

18 DFA en file active sur l'année 2024 soit une augmentation de 62% par rapport à 2023.

Les personnes accompagnées sont dans des parcours de formation à l'AFPA Châtelleraut, IRTS de Poitiers, GRETA de Poitiers, Université de Poitiers, GRETA de Montmorillon.

Sur les antennes d'Angoulême et de Poitiers, toutes les personnes accompagnées viennent du territoire concerné. Cela montre que le

dispositif préparatoire répond aux besoins locaux en offrant un accompagnement de proximité.



### Zoom Action « Entreprendre Pour Apprendre (EPA) :

« Renaissance : donner une seconde vie aux vêtements »

Le projet «Renaissance», porté par des stagiaires de l'EPNAK Poitiers, est né dans le cadre d'Entreprendre Pour Apprendre (EPA), une fédération d'associations loi 1901 reconnue par le Ministère de l'Éducation nationale. EPA aide les jeunes à développer des projets éducatifs et entrepreneuriaux en les mettant en relation avec des mentors, des professionnels bénévoles issus de divers secteurs (entreprises, associations, institutions...).

De « L'Invendu » à « Renaissance » :

Lancé en 2023, le projet «L'Invendu» avait pour but de récupérer des vêtements neufs invendus des magasins de prêt-à-porter. Face aux solutions déjà mises en place par ces enseignes, l'équipe a réorienté son action en 2024 vers le recyclage textile, avec un nouveau nom : «Renaissance : donner une seconde vie aux vêtements». Le projet consiste désormais à récupérer gratuitement des vêtements usagés et de les transformer en lingettes, bavoirs et sacs tote bag, pour contribuer à une mode plus responsable et réduisant le gaspillage textile.

Une organisation collaborative :

Le projet était porté par les stagiaires de moins de 30 ans de l'EPNAK Poitiers, qui se sont réparti les rôles au sein de la mini-entreprise selon leurs compétences et leurs envies d'apprentissage. Les plus de 30 ans pouvaient également participer en tant que bénévoles. L'équipe disposait de deux créneaux de 3 heures par semaine pour avancer sur le projet.

Le projet a été récompensé lors du festival des mini-entreprises de Nouvelle-Aquitaine, qui rassemblait toutes les équipes de la région.

Il a remporté :

- Le label Responsabilité Sociétale des Entreprises pour son impact environnemental.

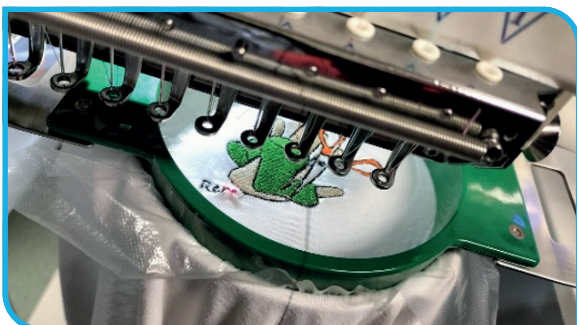


- Le troisième prix dans la catégorie +18 ans lors de la compétition Entreprendre Pour Apprendre en Nouvelle Aquitaine



- Des soutiens essentiels :

Le FabLab de Montmorillon a été sollicité pour broder le logo créé par l'équipe, et les intervenants d'Orange Solidarité les ont accompagnés dans la création du site internet (renaissance-epa-2024.jimdosite.com)



## → File active Qualifiant/DFA Limoges :

La file active sur les dispositifs qualifiants enregistre une baisse de 18 % par rapport à 2023. Cette diminution, bien qu'attendue, s'explique par l'évolution de l'offre, l'orientation accrue des stagiaires en situation de handicap vers le droit commun, ainsi que la mise en place des DFA au plus près des territoires. Une analyse sur une période plus longue sera nécessaire pour déterminer si cette tendance est passagère ou si elle s'inscrit dans une dynamique durable.

A contrario, le DFA est en net hausse avec une file active de 13 DFA dont 11 DFA entrés en 2024. La file active en 2023 était de 2, soit 550% d'évolution.

## • Profil des personnes accompagnées :

Le dispositif étudié est exclusivement présent sur l'ESRP de Limoges, avec une capacité de 131 places, dont 35 réservées au DFA. Le public accueilli est mixte, composé à 58 % d'hommes et 42 % de femmes. L'âge moyen des bénéficiaires reste stable à 39,65 ans (contre 39,03 ans en 2023). Les personnes de 35 ans et plus représentent 66 % des effectifs, tandis que la part des moins de 25 ans demeure stable (14 % en 2024 contre 11 % en 2023). Par ailleurs, 23 % des bénéficiaires ont 50 ans ou plus.

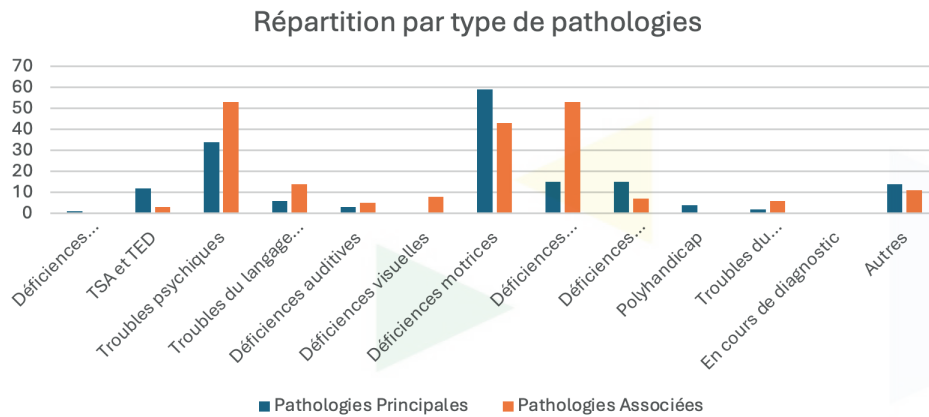
Concernant l'origine géographique, 35 % des personnes accompagnées dans le cadre du dispositif qualifiant sont issues du territoire Haut-Viennois.

En matière de typologie des handicaps, les déficiences motrices avec troubles associés restent prédominantes, bien qu'en légère diminution. Toutefois, depuis 2022, on observe une progression constante du nombre de personnes présentant des troubles du langage, de l'apprentissage, des troubles psychiques, ainsi que des troubles du spectre de l'autisme (TSA) et des troubles du neurodéveloppement (TND).

Il est à noter que les personnes accompagnées dans le cadre du DFA présentent majoritairement des troubles du spectre de l'autisme (TSA), des

troubles du neurodéveloppement (TND) et des troubles psychiques, représentant plus de 50 % des effectifs.

Un point marquant est la présence fréquente de comorbidités multiples parmi les pathologies recensées, avec une prédominance des troubles psychiques et métaboliques.



### 3. SORTIES ANTICIPÉES ET ABSENTÉISME

	Préparatoire / Antennes	Formation	TOTAL
Abandon	0	0	0
Raison de santé	7	4	11
Réorientation	0	0	0
Emploi	0	0	0
Autres	0	1	1
<b>TOTAL</b>	<b>7</b>	<b>4</b>	<b>12</b>

Avec **12 sorties anticipées** pour **338 personnes accompagnées**, seul 4 % des personnes accompagnées n'ont pas pu suivre leurs parcours dont 92% à la suite de problématiques de santé.

### 4. LE DÉVELOPPEMENT DES IMMERSIONS ET DES ÉVALUATIONS COURTES

#### → Évolution et intérêt des périodes d'immersion en ESRP/ESPO

Les périodes d'immersion mises en place dans les établissements et services de réadaptation professionnelle (ESRP) et d'orientation (ESPO) jouent un rôle clé dans la fluidification des parcours d'insertion.

Elles permettent d'offrir un accompagnement renforcé, d'orienter de manière précise les bénéficiaires et de sécuriser leur trajectoire vers l'emploi ou la formation.

#### → Objectifs des immersions :

Les objectifs sont définis en concertation avec la structure d'orientation et peuvent inclure :

**Validation du projet professionnel** : évaluer la compatibilité entre le projet et la formation ciblée.

- **Test des compétences techniques et pratiques** : immersion dans un cadre formateur pour observer les aptitudes requises.
- **Observation des capacités d'autonomie** : vérifier la gestion du logement et des déplacements si nécessaire.
- **Adaptation en situation professionnelle** : analyser la capacité à travailler en équipe et en autonomie.
- **Identification des besoins d'accompagnement** : recenser les soutiens nécessaires pour sécuriser le parcours.

## → Origines des demandes :

Les demandes proviennent de plusieurs acteurs :

- Maisons départementales des personnes handicapées (MDPH).
- Dispositifs préparatoires ou de pré-orientation.
- Services publics de l'emploi
- Structures médico-sociales ou sanitaires

### EN QUELQUES CHIFFRES 2024

#### → Immersion Dispositifs Qualifiant – Limoges

En 2024, **31 immersions** qualifiantes ont été réalisées à Limoges, représentant une augmentation de 66 % par rapport à 2023.

- Sur les 18 immersions réalisées sur le premier semestre, **72.2 % des participants** ont intégré une formation à l'ESRP.
- **16.6 % supplémentaires** envisagent une entrée en formation en 2025.

#### → Immersion Dispositifs Préparatoire - Limoges

En 2024, **32 journées d'immersion** ont été réalisées à la demande de la MDPH 87 et de structures spécialisées (SAMSAH TSA-Sessad-IME-ASE-CD etc.)

**92 % des personnes** qui ont réalisé les immersions sur la préparatoire **ont intégré le dispositif.**

#### → Immersion Dispositifs Préparatoire-Pré orientation **Poitiers**

En 2024, **70 immersions soit 432 journées.**

#### → Immersion Dispositifs Préparatoire-Pré Orientation **Angoulême**

En 2024, **10 journées d'immersion** concernant deux personnes accompagnées ont été réalisées.

La particularité sur l'antenne d'Angoulême est la réalisation d'évaluations courtes à la demande de la MDPH 16 ce qui limite les immersions sur l'unité.

En 2024, **27 évaluations courtes** ont été réalisées. Ces évaluations permettent de valider ou d'invalider l'entrée des personnes accompagnées sur les dispositifs préparatoires et pré orientation. Le bilan est adressé à la MDPH qui suit les préconisations lors de la CDAPH. Si des interrogations subsistent la situation est reprise en équipe technique en amont de la CDAPH.

Ces immersions, préparatoires et qualifiantes, constituent un levier stratégique pour favoriser une insertion durable et réussie des bénéficiaires

**Les prestations d'évaluations courtes**, conformément au décret de 2020, sont en construction et déjà bien installées sur le territoire charentais. Nous développons cette prestation afin de pouvoir la proposer aux MPDH et aux partenaires du service public de l'emploi.

La communication sera renforcée en 2025 sur ce sujet.

## 4. LES PRESTATIONS D'ACCOMPAGNEMENTS

### 1. LE LOGEMENT / HÉBERGEMENTS

En 2024, 69 places conventionnées ont été proposées en partenariat avec 4 bailleurs situés sur la commune de Limoges.

En 2025, l'accent sera mis sur la transformation de l'offre de logement afin de mieux répondre aux nouvelles attentes et besoins des personnes accompagnées, en lien avec l'évolution des publics accueillis (notamment en lien avec le FJT Varlin).

- 36 % des personnes accompagnées ont bénéficié d'un logement

- 91% des personnes hébergés sont issus du dispositif Qualifiant

## 2. ACCOMPAGNEMENT À LA VIE SOCIALE ET CULTURELLE

### → Accompagnement à la vie sociale :

En 2024, l'**Assistante Sociale** a réalisé un **accompagnement social** diversifié et impactant, avec un total de **465 interventions sociales individuelles et 58 collectives**.

Ces actions ont permis d'apporter des solutions concrètes aux stagiaires, telles que l'accès et le maintien des droits, le soutien alimentaire, l'orientation vers des services extérieurs, ou encore l'aide à la gestion budgétaire et à l'hébergement temporaire.

L'accompagnement collectif a abordé des thématiques variées comme les démarches administratives, la santé, le logement ou encore des activités favorisant l'autonomie et la créativité.

Par ailleurs, une dynamique partenariale forte a été développée à travers **142 collaborations** avec des structures locales (CAF, MSA, CCAS, bailleurs sociaux, etc.), renforçant l'efficacité et la pertinence des interventions.

### → Accompagnement à la vie culturelle

#### Limoges

Dans le cadre de l'accompagnement à la vie sociale et culturelle, les personnes accompagnées sont informées des activités culturelles disponibles dans la ville, ainsi que des moyens pour accéder à ces informations et participer à ces activités.

Une visite du Limoges historique est organisée en début d'accompagnement. Cette initiative permet aux stagiaires venant de l'extérieur de découvrir leur nouvel environnement.

En 2024, l'accompagnement à la vie sociale et culturelle a permis de proposer une riche diversité d'activités favorisant l'épanouissement intellectuel, artistique et social des stagiaires.

**Des sorties culturelles variées – spectacles au théâtre, expositions, visites guidées ou festivals** – ont impliqué un large public de stagiaires, souvent accompagnés de leurs proches, dans une démarche inclusive et conviviale. Ces actions, organisées en collaboration avec des structures locales telles que l'**Opéra de Limoges, le Théâtre de l'Union ou le Musée des Beaux-Arts**, visent à développer la curiosité intellectuelle, la réflexion critique et l'ouverture d'esprit des participants.

En parallèle, elles s'inscrivent dans des projets pédagogiques concrets, comme l'exploration de l'éloquence avec Phèdre ou la sensibilisation aux enjeux sociétaux avec La Vie invisible et Herculine Barbin.

**Au total, 195 participations.** Dans certains cas, les conjoints et les enfants sont également associés à ces activités, favorisant ainsi le maintien du lien familial et l'ouverture à la culture.

Ces moments de partage, hors du cadre habituel, renforcent également le lien social et contribuent à créer une dynamique collective propice à l'inclusion et à la cohésion.

Ces sorties peuvent se dérouler durant le temps de présence sur l'unité ou être proposées en lien avec la programmation des théâtres et opéras locaux. Des partenariats sont également mis en place afin de faire bénéficier les personnes accompagnées de tarifs préférentiels.

#### Sur les antennes

**L'accompagnement à la vie culturelle sur les antennes** d'Angoulême et de Poitiers permet aux bénéficiaires de découvrir et de participer activement à des activités variées.

À Angoulême, une sortie au **musée de la BD** permet de découvrir l'univers de la bande dessinée, emblématique de la ville.

À Poitiers, une convention avec le **club de basketball** permet d'assister gratuitement à des matchs et des soirées dédiées. En complément, les stagiaires prennent aussi des initiatives en organisant des sorties au **bowling** ou au **cinéma**.

Ces actions favorisent non seulement l'accès à la culture et aux loisirs, mais aussi l'intégration sociale.

### 3. SOINS ET ÉDUCATION À LA SANTÉ

Chaque personne est reçue lors de son arrivée par l'infirmière et le médecin.

Cette primo-évaluation permet d'identifier les besoins de la personne, de coordonner le parcours et de solliciter les autres professionnels de l'équipe MPSI.

Cette primo-évaluation est aussi organisée sur les antennes, grâce aux déplacements réguliers des deux infirmières.

<b>Pour le médecin</b>	<ul style="list-style-type: none"> <li>• 82 bilans ou accompagnements individuels</li> <li>• 17 coordinations du parcours de soins</li> </ul>	<ul style="list-style-type: none"> <li>• Participation à des ateliers collectifs et à des échanges entre médecins de l'EPNAK</li> </ul>
<b>Pour les IDE</b>	<ul style="list-style-type: none"> <li>• 70 entretiens d'accueil et d'évaluation sur Limoges, 25 sur Poitiers et 40 sur Angoulême</li> <li>• Plus de 130 coordinations des soins vers l'extérieur</li> <li>• Plus de 300 entretiens infirmiers sur les 3 sites</li> </ul>	<ul style="list-style-type: none"> <li>• 40 ateliers collectifs (environ 500 participants)</li> </ul>
<b>Pour la neuropsychologue</b>	<ul style="list-style-type: none"> <li>• 109 accompagnements individuels</li> <li>• 36 bilans neuropsychologiques ou cotation</li> </ul>	<ul style="list-style-type: none"> <li>• 33 ateliers collectifs (environ 500 participants)</li> </ul>

Les autres professionnels tels que l'éducateur APA, l'ergothérapeute, l'assistante sociale, l'éducatrice spécialisée, la chargée d'insertion professionnelle sont également sollicités selon les besoins identifiés à l'arrivée et pendant le

parcours à travers la réalisation des projets d'accompagnement personnalisés de chaque personne accompagnée.

#### → Coordination des soins et partenariats extérieurs

L'accompagnement des personnes repose sur une coordination étroite des soins vers l'extérieur.

L'objectif est d'assurer un parcours de soins sécurisé et fluide, favorisant l'autonomie des personnes accompagnées. L'équipe pluridisciplinaire (médecin, infirmiers, ergothérapeute, neuropsychologues, éducateur APA, éducatrice spécialisée) travaille en lien avec des acteurs majeurs du secteur sanitaire (CHU, CH ESQUIROL, CH CAMILLE CLAUDEL, CH HENRI LABORIE, C2RL...) , médico-sociaux (SAMSAH, SAVS...), des partenaires tels que la CPAM, Addictions France, le CSAPA Bobillot, Santé Publique France, et d'autres organismes spécialisés pour garantir un suivi médical et social adapté.

#### → Prévention et éducation à la santé

L'établissement organise régulièrement des journées de sensibilisation et des ateliers thématiques sur des sujets variés :

- Addictions et prévention : alcool, cyberaddictions, cannabis, tabac (Mois sans tabac).
- Santé et bien-être : relaxation, gestion des émotions, sommeil, hygiène de vie.
- Dépistage et prévention des maladies : dépistage du SIDA, prévention du cancer (Octobre Rose).
- Soutien psychologique et inclusion : Journée mondiale de l'autisme, prévention des troubles du comportement alimentaire.

Cette approche globale, basée sur la coordination des soins, la création de partenariats et la prévention, vise à offrir un accompagnement de qualité, adapté aux besoins de chacun, tout

en favorisant leur autonomie et leur insertion durable.

### **ZOOM : L'Activité Physique Adaptée (APA), ou comment favoriser un accompagnement multiple**

Valoriser et développer l'accompagnement médico-social dans le quotidien des établissements à visé de réadaptation professionnelle n'est pas toujours chose aisée. À l'EPNAK Nord Nouvelle-Aquitaine (NNA), l'Activité Physique Adaptée (APA) nous permet d'aborder cette notion tout en redonnant à l'activité physique ses lettres de noblesse.

L'APA est une approche spécifique de l'activité physique ayant vocation à s'adapter au profil de chacun.

La littérature scientifique a su déterminer de nombreux bienfaits de l'activité physique dans l'appréhension de diverses pathologies. Troubles intellectuels, psychiques, physiques ou encore maladies chroniques, l'APA se présente comme un outil de prévention particulièrement efficace impactant l'humain dans sa globalité.

C'est au regard de ces multiples bienfaits que l'EPNAK NNA lui réserve une place de choix dans son accompagnement. Qu'il s'agisse de l'ESRP de Limoges ou des antennes de Poitiers et d'Angoulême, toutes les personnes accueillies bénéficient d'un accompagnement à l'APA maximisé.

Plus qu'une offre en activité physique, cette approche priorise la sensibilisation et l'ouverture au monde de l'activité physique considérant, de ce fait, le dynamisme de son réseau partenarial comme primordial.



Aujourd'hui, un lien privilégié uni l'EPNAK et la ville de Limoges qui, depuis 3 années, permet l'accès à un créneau de pratique en piscine municipale offrant à chacun la possibilité de profiter des bienfaits d'une activité aquatique selon son niveau et ses limitations.

Dans un tout autre registre, un lien de confiance développé avec le Poitiers Basket 86 offre l'opportunité aux personnes accueillies de profiter d'un accès facilité aux manifestations sportives.

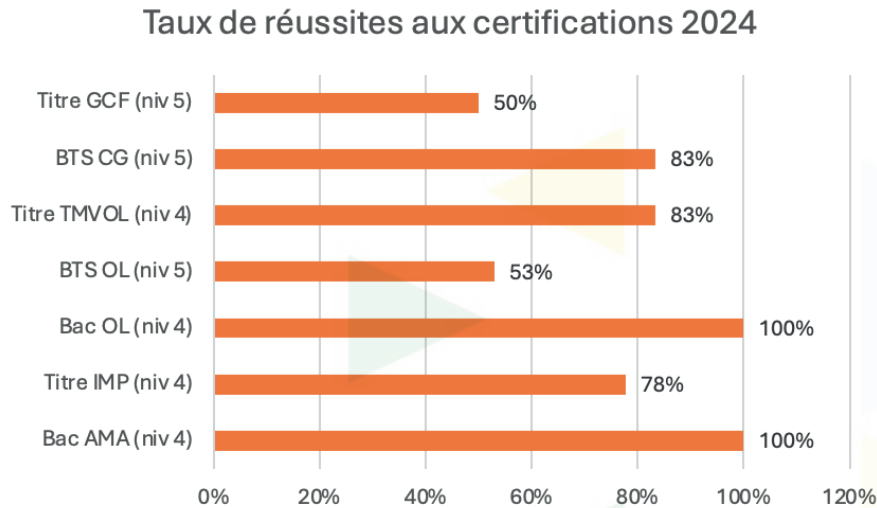
Qu'ils soient sociaux, physiques ou psychologiques, les bienfaits qu'offrent l'APA ont une place plus que légitime dans l'accompagnement en réadaptation professionnelle. L'APA à l'EPNAK NNA maximise cette approche de l'activité physique afin de permettre un accompagnement étoffé vers et pour la santé.



## 4. ACCOMPAGNEMENT VERS ET DANS L'EMPLOI

### → Dans les dispositifs qualifiants

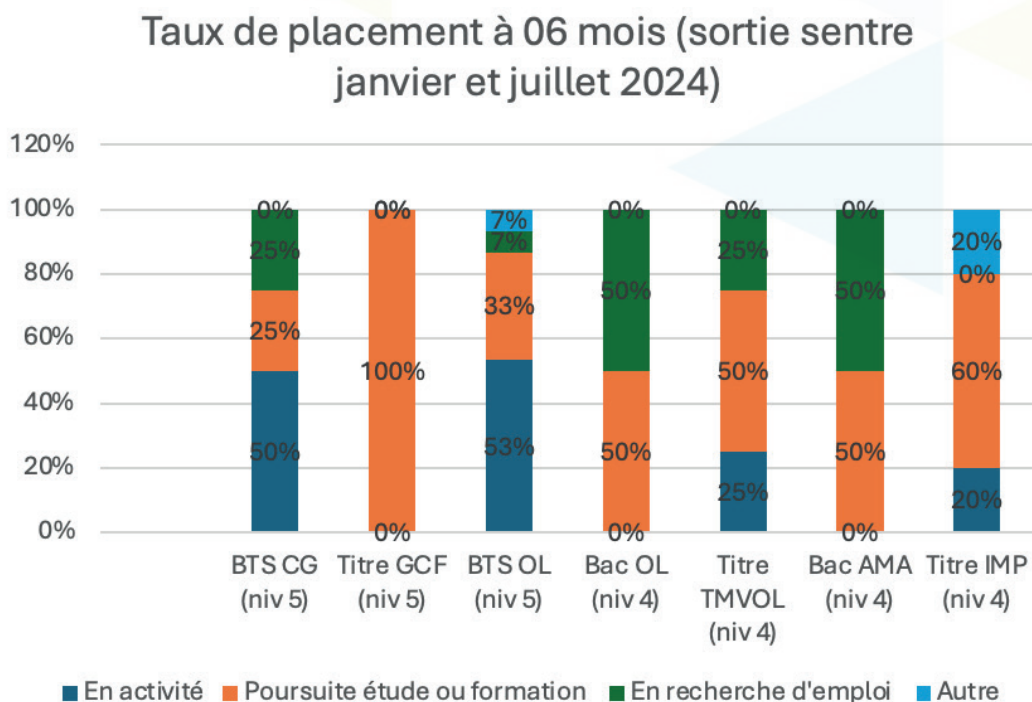
- *Taux de réussites aux certifications 2024*



À noter que ces chiffres n'incluent pas les réussites partielles au Titre : une pour le Titre IMP et une pour le Titre TMVOL.

Une nouvelle session leur sera proposée entre la fin de l'année 2024 et le premier semestre 2025.

- *Taux de placement*



**La moyenne du taux de placement à 6 mois** comprenant la poursuite de formation (vers une certification d'un niveau supérieur ou réorientation sur une nouvelle année) ou l'entrée en activité directe est de **73.80%**. La catégorie autre intègre les personnes qui ne peuvent accéder à l'emploi pour des raisons diverses : santé, personnelle ou familiale. Cela représente 3% des personnes.

Le taux de retour des enquêtes à 6 mois est 62%.

**Une nouvelle enquête est réalisée à 12 mois. Le taux de placement est alors de 83 %** sur un taux de retour d'enquête de 72 %.

### → Dans les dispositifs préparatoires et pré-orientation

#### Préparatoire Limoges

4 personnes ont obtenu un emploi sur des postes d'animateurs péri scolaire, dans la grande distribution et dans des services hospitaliers.

38 personnes ont validé un projet professionnel dans le milieu ordinaire. 3 personnes ont rejoint le milieu protégé (ESAT). 13 personnes ont intégré les dispositifs qualifiants de l'ESRP : Bac Ama, Titre infographiste, BTS optique, Titre optique, BTS CG. 2 ont débuté un parcours en formation dans des organismes de droit commun.

#### Antenne de Poitiers

##### *Des exemples de sorties positives :*

Au cours de l'année, plusieurs sorties positives ont été enregistrées.

Parmi elles, quatre personnes ont intégré un parcours de formation avec VITTALIANCE sur des postes tels qu'agent de propreté et d'hygiène ou moniteur éducateur, débouchant sur une embauche en CDI avec des aménagements en temps partiel pour faciliter l'adaptation au poste.

Une personne a obtenu un contrat d'apprentissage en carrosserie et est désormais suivie par le dispositif DFA en vue d'un CDI.

Un projet entrepreneurial a également vu le jour avec la création d'une entreprise d'art floral.

Deux personnes ont pris des postes d'agents périscolaires, tandis qu'une autre suit une formation de transport de marchandises avec un objectif d'embauche en CDI, toujours accompagnée par le DFA.

Enfin, une personne a décroché un poste de conseiller funéraire, et une autre occupe désormais un poste de secrétaire de mairie dans une commune de la Vienne.

#### Antenne d'Angoulême

L'antenne d'Angoulême a également enregistré plusieurs sorties positives cette année.

Ainsi, 3 personnes ont intégré les services techniques du Grand Angoulême en CDI, témoignant d'une insertion professionnelle durable.

Une autre personne a rejoint un chantier d'insertion au sein de l'Agence de Régie Urbaine (ARU), poursuivant un parcours structurant.

Par ailleurs, 5 personnes ont signé des CDD avec des entreprises d'Angoulême, par exemple une personne occupe désormais un poste de secrétaire médicale, et une autre a pris un poste d'agent floral chez un fleuriste, valorisant des compétences spécifiques dans le secteur artisanal.

3 personnes ont rejoint des chantiers d'insertion.

## 5. L'EPNAK VERS L'EXTÉRIEUR

### 1. NOUVEAUX PARTENARIATS 2024

#### → AFPA « Village des Solutions » : Limoges, Angoulême, Poitiers :

Signature sur les 3 territoires d'une convention avec l'AFPA dans le cadre du « Village des Solutions ». L'objectif du village est renforcer l'inclusion et l'entraide autour de thématiques essentielles telles que l'hébergement, la mobilité, l'accès au numérique, la mutualisation des compétences et la sensibilisation au handicap.



Plus particulièrement pour l'EPNAK cela consiste à la participation active aux événements majeurs comme la Semaine Européenne pour l'Emploi des Personnes en situation de Handicap (SEEPH) et les Journées Portes Ouvertes (JPO), la sensibilisation des professionnels et stagiaires au handicap...

#### → OPÉRA de Limoges :

Une convention a été signée avec l'Opéra de Limoges. L'objectif est de favoriser, faciliter la participation des personnes accompagnées aux événements proposés par l'Opéra.. Elle permet également de développer des immersions et des stages pour faire découvrir les métiers de l'opéra. Par ailleurs, cette collaboration engage une réflexion commune sur le renforcement des compétences des professionnels de l'opéra en matière d'accessibilité au handicap dans le milieu culturel, contribuant ainsi à une ouverture et une adaptation accrue des pratiques artistiques et culturelles.

#### → ADDECO :

La signature de la convention avec ADECCO formalise un partenariat déjà existant visant à renforcer l'accompagnement vers et dans l'emploi. Elle permet aux équipes d'ADECCO d'intervenir auprès des publics de l'EPNAK pour présenter leur agence d'intérim et ses opportunités.

Elle inclut également l'étude des demandes de PFMP (Périodes de Formation en Milieu Professionnel) afin de faciliter les stages en entreprise. Par ailleurs, ADECCO apporte des informations régulières sur les besoins en main-d'œuvre aux niveaux local et régional, permettant ainsi une meilleure orientation des publics vers les secteurs en tension.

#### → CH HENRI LABORIT / CREATIV VIENNE :

La signature de la convention avec le CH Henri Laborit de Poitiers, intervenue début 2024, vise à favoriser l'accompagnement des personnes accompagnées de l'antenne de Poitiers dans leurs parcours de soins.

Cette collaboration s'inscrit dans une logique de coordination et d'accompagnement, permettant de sécuriser les parcours de soins des individus. Elle vise à faciliter l'accès aux soins et à garantir un suivi adapté.

L'EPNAK participe également aux réunions de synthèses des personnes accompagnées et banalise une journée par mois pour accueillir les futures personnes accompagnées orientées par le CH LABORIT.

#### → LEROY MERLIN Poitiers :

La signature de la convention avec Leroy Merlin Poitiers a été réalisée en juin 2024. Dans ce cadre l'EPNAK proposent des actions de sensibilisation régulières au handicap auprès des professionnels de l'entreprise. Parallèlement, Leroy Merlin Poitiers s'engage à accueillir des stagiaires pour des périodes d'immersion, offrant ainsi une opportunité de découvrir le milieu professionnel.

De plus, l'entreprise propose un accès aux ateliers pratiques une fois par mois pour les stagiaires de l'antenne, afin de leur permettre de développer des compétences concrètes et d'améliorer leur insertion professionnelle tout en étant sensibilisés à la diversité et à l'inclusion en entreprise.

### → CCI Angoulême :

Dans le cadre de ce partenariat, la CCI d'Angoulême offre un accès gratuit et libre au gymnase pour permettre aux stagiaires de l'antenne d'Angoulême de participer à des séances d'activités physiques adaptées.

Ces séances sont proposées par un prestataire spécialisé et sont coordonnées par l'éducateur APA de l'ESRP EPNAK NNA.

En parallèle, l'EPNAK dans le cadre de ses missions de services publics proposent des actions de sensibilisations auprès des publics et professionnels de la CCI.

## 2. RENCONTRES, SENSIBILISATIONS, ÉVÉNEMENTS

Les **matinées d'informations** proposées une fois par mois sur chaque unité permettent de présenter les dispositifs, les équipes, le fonctionnement et de visiter les locaux.

### Nombre de personnes accueillies :

- Limoges : 190
- Angoulême : 109
- Poitiers : 189

Dans le cadre des missions de l'ESPO/ESRP, des **actions de sensibilisations** sont mises en place auprès de divers partenaires, acteurs qu'ils privés, publics ou associatifs. L'objectif est de sensibiliser aux différents types de handicap ainsi qu'aux moyens de compensations existants et mobilisables

### Quelques exemples d'actions de sensibilisation :

- Promo 16-18 de l'AFPA de Chasseneuil du Poitou

- Groupement des employeurs de Chasseneuil en juin 2024 avec 42 chefs d'entreprises et partenaires
- Salariés Leroy Merlin (Vienne)
- Stagiaires de l'IFPA en formation Chargé d'Insertion Professionnel et Formateur pour Adultes
- Étudiants Assistants Université de Limoges
- Les pros d'Avenir (Ecole de production)
- Salariés de la mairie de Limoges
- Cadres et formateurs de l'AFPA Limoges
- Salariés de la CCI et AFPA d'Angoulême

Nous avons participé à divers **Forums de l'Emploi** pour promouvoir l'accompagnement et l'inclusion des personnes en situation de handicap.

Ces événements nous ont permis de sensibiliser les employeurs et candidats sur les enjeux du handicap au travail tout en favorisant une égalité des chances.

### Quelques exemples :

- Forum Beaublanc, Football Club Limoges, Destination alternance, Jeudi de l'insertion à La Bastide

## 3. EVÈNEMENTS MARQUANTS 2024

### → SEEPH 2024

Dans le cadre de la **Semaine Européenne pour l'Emploi des Personnes Handicapées**, l'EPNAK organise plusieurs **actions de sensibilisation** à destination des entreprises, organismes de formation, collectivités dans leurs territoires respectifs.

### Quelques actions phares :

- Un after-work à destination des entreprises et partenaires sur l'unité de Poitiers
- Table ronde sur l'autisme portée avec CAP emploi 16 à destination des professionnels de l'insertion du territoire charentais : mission locale-France Travail-Cap emploi-DEA-PCPE-Référents handicaps



- Open Forum x FabLab Digital a mis en lumière des initiatives ambitieuses et innovantes au service de l'inclusion et de l'accompagnement des personnes en situation de handicap.



### La SEEPH c'est aussi le DUODAY :

- 50 Duoday stagiaires
- 21 Duoday professionnels

### → Semaine du Cerveau

Dans le cadre de la Semaine du Cerveau 2024, l'EPNAK Nord Nouvelle Aquitaine, en collaboration avec l'équipe Recherche & Innovation, a eu l'honneur d'organiser, le 15 mars dernier, une conférence-spectacle exceptionnelle intitulée Cerebrum, venue tout droit de Bruxelles.

Cet événement a été réalisé en partenariat avec l'association Récréasciences et la Société des Neurosciences. Collaboration qui dure depuis cinq ans. 220 participants ont eu l'opportunité d'explorer le fonctionnement de leur cerveau.

Cet événement s'inscrit dans notre mission de rendre la connaissance accessible à tous, en

particulier en matière de neurosciences, pour promouvoir l'inclusion et l'égalité des chances.

Dans cette démarche, nous poursuivons également notre partenariat avec Récréasciences pour sensibiliser les plus jeunes. Plus de 100 enfants ont ainsi bénéficié d'une intervention de l'EPNAK dans les écoles de la Haute-Vienne, abordant le fonctionnement du cerveau et ses dysfonctionnements, contribuant ainsi à une meilleure compréhension du handicap.



### → Contribution de l'EPNAK Sud-Ouest au département Recherche et Innovation de l'EPNAK National

La neuropsychologue de l'ESRP EPNAK Nord Nouvelle Aquitaine est impliquée à 0,2 ETP sur des missions spécifiques liées au département Recherche et Innovation de l'EPNAK.

Dans ce cadre, elle a pu contribuer à différents événements, actions et développement de partenariats :

- Membre du Comité d'organisation du Projet Lires2 de l'Université de Limoges et participation aux projets «Donne ta langue aux chercheurs»
- Intervention de Communication à la Nuit Des Chercheurs de l'Université de Limoges (sept 2024)

- Participation aux Journées nationales de l'innovation en santé et aux ateliers associés (18.01.24 et 03.12.24)
- Intervention et Présentation du R&I à l'évènement public «Apéroscope» (Limoges)
- Visiteur Colloque Recherche Grepaco - Université de Toulouse
- Membre du consortium Fab-Lab de la Faculté de Droit et des Sciences Economiques de l'Université de Limoges (thématique : handicap)
- Convention de partenariat NACSTI et Récréasciences (en cours)
- Contribution à 2 ouvrages de vulgarisation scientifique du label SAPS de l'Université de Limoges

La certification HAS a eu lieu pour les différents sites en septembre 2024. A l'aide de notre Responsable Qualité Territorial, une vraie préparation a pu être mise en place avec une sensibilisation auprès des professionnels et des personnes accompagnées sur les enjeux et exigences de la HAS, une autoévaluation, des groupes de travail pour mobiliser les équipes et suivre les indicateurs principaux.

Nos 3 unités ont été évaluées, avec nos deux structures différentes (ESRP ou ESPO) et 7 personnes accompagnées représentant l'ensemble de nos dispositifs. 19 personnels ont été interviewés dans le cadre de l'audit.

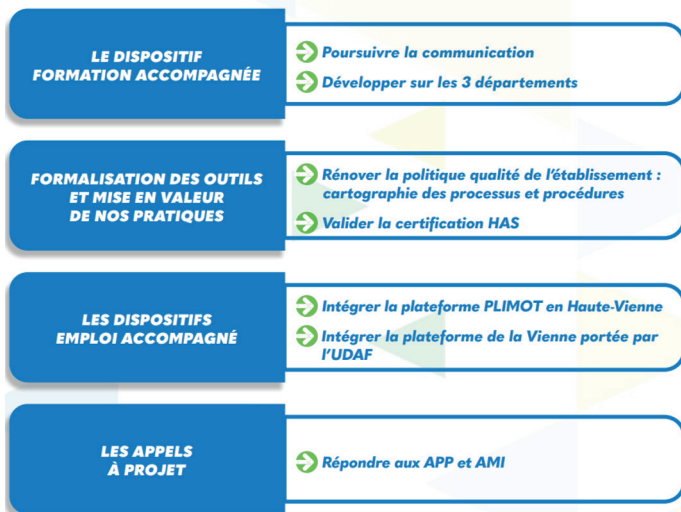
**Le bilan et le rapport final de nos auditeurs furent excellents.**

En effet sur l'ensemble des thématiques et des critères (Bienveillance et éthique / Droits de la personne accompagnée / Expression et participation de la personne accompagnée / Co-construction et personnalisation du projet d'accompagnement / Accompagnement à l'autonomie / Accompagnement à la santé / Continuité et fluidité des parcours / Politique ressources humaines / Démarche qualité et gestion des risque) nous avons obtenu la note maximale de 4 et donc une moyenne à 4/4.

Ce retour a permis de mettre en valeur la qualité de l'accompagnement proposé par nos équipes au quotidien.

“  
**Ici ils sont super efficaces, ils sont hyper attentionnés avec les personnes.**  
**Très l'écoute, les professionnels qui là ont la vocation.**  
 ”

## 6. ANALYSE ET BILANS DES OBJECTIFS 2024




Comme présenté dans ce rapport, le dispositif de formation accompagnée a connu une montée en charge significative sur l'année passée.

Les efforts autour de la communication doivent se poursuivre pour maintenir cette progression sur l'année 2025.

## 7. PERSPECTIVES 2025

- **Consolider le DFA sur l'antenne de Poitiers et sur Limoges**
- **Développer le DFA sur l'antenne d'Angoulême**
- **Faire évoluer nos agréments pour répondre aux besoins des territoires**  
*(Augmenter les places sur Angoulême et Poitiers pour limiter la file d'attente)*
- **Ouvrir les dispositifs préparatoires aux travailleurs d'ESAT**
- **Développer les évaluations courtes en lien avec le SPE et la MDPH**
- **Intégrer L'ET équipe jeunes MDPH 16**
- **Être établissement ressource autisme sur le territoire charentais en lien avec CAP EMPLOI 16 et le SAMSAH TSA 16**



# EPNAK LIMOGES

## **EPNAK LIMOGES**

16 avenue Jean Gagnant - 87000 Limoges

05 55 33 56 07

[contact87@epnak.org](mailto:contact87@epnak.org)

[www.formation.epnak.org/limoges](http://www.formation.epnak.org/limoges)

# EPNAK ANGOULÊME

## **EPNAK ANGOULÊME**

7 avenue du Maréchal Juin - 16340 Isle d'Espagnac

05 55 33 56 07

[contact16@epnak.org](mailto:contact16@epnak.org)

[www.epnak.org/angoulême](http://www.epnak.org/angoulême)

# EPNAK POITIERS

## **EPNAK POITIERS**

15 rue René Cassin - 86360 Chasseneuil-du-Poitou

05 55 33 56 07

[contact86@epnak.org](mailto:contact86@epnak.org)

[www.epnak.org/poitiers](http://www.epnak.org/poitiers)